



图 311 红盾毛管蚜蝇 *Mallota rossica* Portschinsky ♂
腹部 (背面观) (abdomen in dorsal view)

(415) 三色毛管蚜蝇 *Mallota tricolor* Loew, 1871

Mallota tricolor Loew, 1871: 234; Peck, 1988: 202.

体长 15-18mm。

头顶黑色，被黑毛；额黑色，密覆黄褐色粉被和黄白色毛，额前方中央裸，雌性额正中亮黑色；颜黑色，密覆黄褐色粉被，被少许黄长毛，中突及其下方、两侧下方及颊裸，光亮；后头密覆黄褐色粉被，被同色短毛。复眼裸，雄性两眼相接一点。触角基部2节黑褐色，第3节红褐色；芒长，红褐色，裸。中胸背板基半部密覆黄褐色粉被及同色毛，后半部覆黑褐色粉被及黑毛，背板后缘毛红褐色；小盾片基半部黑色，端半部红褐色，密被黄白色长毛；侧板黑色，密覆黄白色粉被及同色毛。腹部亮黑色，第1背板密覆黄白色粉被及长毛；第2、3背板两侧及后缘有时红褐色，基半部被黄白色短毛，端半部被黑色短毛；第3节大部被黑色短毛；第4节及腹末红黄色，密被黄毛和粉被，有时第4节基部具红黑色横带。足黑色，胫节红褐色至红黑色，跗节红黄色；后足腿节很膨大，背侧拱，腹侧平；胫节侧扁，雄性转节腹端具1簇黑色向后平伏的毛突；各节腿节背侧被黄褐色长毛，后足腿节腹侧被黑长毛。翅透明，翅痣横脉及基下方略具暗晕。

共检查 31 号标本：

北京(1930.VII.4-1991.VII.27, 14 个)、黑龙江(虎林, 1966.VII.4, 1 个; 伊春, 1977.VI.16, 1 个; 五常, 1970.VII.8, 1 个)、满洲里(1936.VI.6-1940.VII.15, 5 个)、浙江(天目山,

1927.V.6-1937.VII.20, 7个)、四川(峨眉山报国寺, 550-750m, 1957.IV.9-VI.4, 2个)。

分布 北京、河北、吉林、黑龙江、浙江、四川; 原苏联, 土耳其; 欧洲。

(416) 狭腹毛管蚜蝇 *Mallota vilis* (Wiedemann, 1830) (图 312)

Eristalis vilis Wiedemann, 1830: 164.

Mallota eristaloides Curran, 1928: 293.

Mallota malayana Curran, 1931: 328.

Mallota vilis (Wiedemann, 1830): Knutson *et al.*, 1975: 355.

体长 13mm。

头顶三角黑色, 毛同色; 额黑色, 两侧密覆黄褐色粉被和同色毛, 中部黑色, 毛黑色; 颜红黄色, 密覆同色粉被及毛, 中突大, 中条裸, 黑色, 光亮, 不达触角基部, 两侧下方具狭黑纵条; 颊红黄色; 后头覆黄褐色粉被及同色毛。复眼被毛, 雄性两眼长距离相接。触角红褐色; 芒同色, 长而裸。中胸背板黑色, 覆褐色粉被, 肩胛红褐色; 背板被毛黄色, 混杂黑毛; 小盾片黄褐色, 中部被粗的黑毛, 周边毛黄色; 侧板黑色, 被黄色长毛。腹部黑色, 具黄色横带; 第1节红黄色, 毛黄色; 第2节基部具黑色横带, 带两端不达背板侧缘, 中部向后延伸成三角形, 其后为红黄色宽横带, 该横带紧接黑色横带, 再后为红褐色横带, 后缘黄色狭; 第3、4节黑色, 中部及后缘具红褐色横带; 尾节黑色; 腹部被毛短, 各节基部毛黄色, 端部毛黑色。足红黄色, 前、中足腿节背、腹侧具黑色纵斑; 后足腿节粗大, 红褐色, 背侧具大的亮黑色斑, 斑中部向内、外侧扩展; 各足胫节红褐色, 外侧黑褐色或具不明显暗斑。翅透明。

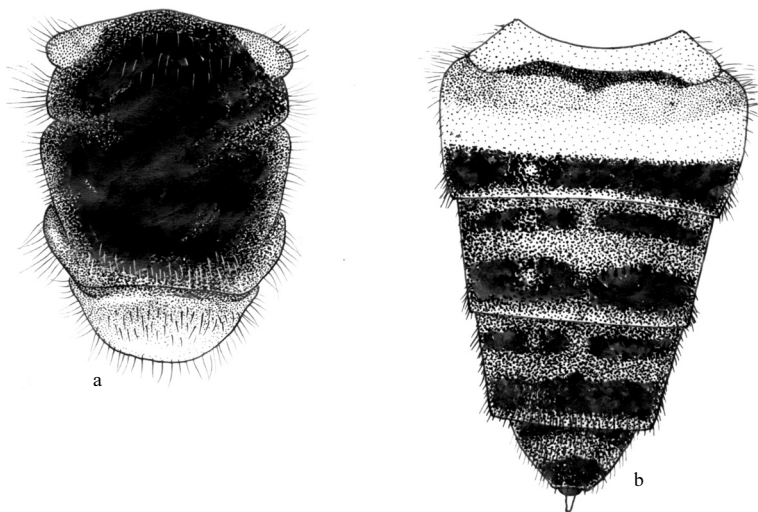


图 312 狭腹毛管蚜蝇 *Mallota vilis* (Wiedemann) ♀

a. 胸部 (背面观) (thorax in dorsal view) b. 腹部 (背面观) (abdomen in dorsal view)